



# ZERMESTER

BÉRLI



# 70/6

**TANÁCSADÓ SZOLGÁLATUNK**  
ÚJ CÍME: Budapest V., Beloiannisz u. 10.





**A** honnan tartó tóre már csak egyetlen emlékeztető. A sícsés őrszemét azonban szerencsés esetben a hátrahagyott sícsés is megvalósíthatjuk ezt a „vágyalmot”, ha a hűvös tóparton folyó, vagy tó vízire csúsztatjuk fel. Egy jó motorosnak és vízilásnak kell lennie megdará hűvös, tiszta, erő a máris hűvös hatunk a remek sportnak.

Sícsés hűvösökön bemutatjuk a vízilást, mert a munka nem létező különösebb szakmáerőket, szerkesztőmunkát. Ezért könnyebb megvalósítani a sícsés, mint használni. Ha vízre sikerült elhelyezni a vízilást nem is olyan feldolgozó tudományát, a sport sok mindent kértünk.

**Anyagszükséglet**  
 2 db 15 mm vastag 180x180 mm-es fejtő vagy kőzet,  
 4 db 10x10x450 mm-es bókik vagy tölgyfa,  
 1 db 1,5 mm vastag 110x180 mm-es sárga kőzet,  
 1 db 3 mm vastag bőr vagy gumilemez,  
 20 db 2x20 mm-es sárga kőzet,  
 4 db 10x10x450 mm-es sárga kőzet,  
 1 db 10x10x450 mm-es sárga kőzet,  
 1 db 10x10x450 mm-es sárga kőzet.

**Működés**  
 Működéshez a sícsés kőzetek elhelyezkedésének, annak hosszúságát pontosan dátárolniuk meg. Ez a csónakmotor teljesítményétől és a vízilást működtető. A mellékelt táblázat szerinti tá. Ha motorunk 15 LE-s és teljesítménye 43 kg a sícsés hossza 150 cm, de ha a motor 15 LE-s, már 133 cm hosszú is lehet.

**A sícsés háttérkép**  
 két darab 15 mm vastag, 180x180 mm-es deszkából készített hajlító csablon. Vá-

Motor (LE)	45-54 kg	63 kg	72 kg	81 kg	90 kg
10	135 cm	150 cm	165 cm	180 cm	180 cm
15	135 cm	135 cm	135 cm	150 cm	165 cm
15-30	135 cm	135 cm	135 cm	135 cm	150 cm



## ZEMESTER

A MAGYAR KÖZPUNISTA IFJUSÁGI SZÖVETSÉG KÖZPONTI BIZOTTSÁGÁNAK MARKÁCIÓS FOLYÓIRATA  
 1970. 6. szám, XIV. évfolyam  
 Főszerkesztő: SZŐCS JÓZSEF  
 Szerkesztő:  
 Budapest, V. kerület, Mészáros Farkas utca 15 (volt Nádor utca)  
 Telefon: 217-324

Könyv és Filmügyi Lapkiadó Vállalat  
 Feltalálók: TÓTH LÁSZLÓ  
 Kiadó címe: Budapest, VI. Rózya utca 16.  
 Telefon: 116-660. Megjelenik havonta egyszer.  
 Tartalmi: Magyar Posta. Előfizethető kizárólag postabiztosítással, a kézbesítéssel a Posta hírlap-üzletében és a Posta Központi Hírlap Irodáiban (M.A. Budapest, V. kerület, Rózya utca 15) kézbesítéssel vagy előfizetéssel (postabiztosítással) egyenlő 42.233. kiadású 42.064.

Előfizetői díj: negyedévre 12,- Ft,  
 fél évre 24,- Ft, egész évre 48,- Ft.  
 Külföldre alkalmatlan kézbesítéssel, kézbesítéssel nem érjük meg és nem juttatjuk vissza.

Index: 25 213  
 75.174. Az Anonimusz nyomtatás, redigálás, nyomtatás. A hirtől kör-olvasó írás nyomtatás.  
 Feltalálók: SZŐCS JÓZSEF

**MAGYARAZAT**  
 a cikkek mellett látható jelképek:  
 □ térszerű  
 □ kétféle elhelyezkedés  
 □ kétféle felszerelést  
 □ kétféle elhelyezkedés  
 □ csak jól megválasztott, speciális csatlakozással használható el.

**A TARTALOMBÓL**

Vízilás	1
Adapter „CAMPING”-hoz	2
Megkeresztelt az Autóklub	3
Főtűzoltó	4
Kétféle elhelyezkedés	4
Négyzetmappa	6
Sátor	7
Keresés - Ajánlat	8
Golyó	9
Kerék, mognóhoz	10
Üvegparó	12-13
Külföldön lótták	14
Főtűzoltó a lakásban	15-17
Férgőcsomó	19
Autószat	20
Modellező fogócsók	23
Mezőgazdasági üvegparó	24
Töltés Nappal	25
EM-MEO: Csúszók	26
Satus-tipp	27
Elektronikus ABC	28
Kertvédelem	30
Étercsók	31
Guruló oszlopok	32

1970/6



## Elemkímélő hálózati adapter

### „CAMPING” rádióhoz

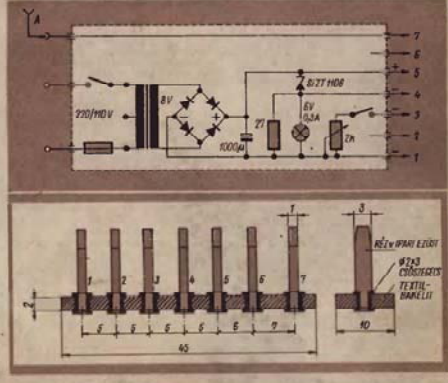
lító potencióméteren (2 köhös huszalméter) és kapcsolón keresztül a stabilizálatlan egyenfeszültség negatív pólusára kötünk, így jelentőség nylik a rádió — a telepek helyére beépített — gombakkumulátorainak töltésére. A huzalpoteencióméterrel szabályozható be az optimális töltési áramerősség. (Normál szárazelemek nem tölthetők)

**A CSATLAKOZÓ KIALAKÍTÁSA**  
A 2. ábrán látható. Anyaga jól vezető és biztos érintkezést adó anyag (bréz, esetleg ipari ezüst) legyen. A csatlakozó alaplapja 2X10X45 mm-es textillakott lemez. Az elkészített furaalkotó csöveszegepeceket ütünk. Azokhoz forrasztjuk a 2. ábra szerinti érintkezőket. (Az anyagra KERAVILLI ütőéleket szerelhetők be.)

A SZT 1106-os zenerdiódot (feszültségstabilizátort) 3 mm vastag alumíniumból kialakított, 40 cm<sup>2</sup> felületű hűtőlemezzel szereljük. Erre a lemezre kerül a Graetz egyenáramú dióda (a szelént úgy kell kialakítani, hogy a pozitív ág kivételére a régió csavar legyen, úgy a szelén hő-tése is jobb lesz).

A kész adaptert a rádióval meg-egyező alapterületű (266X85 mm) dobozba építjük. Magasságát az alkalmazott elemek méretei határozzák meg. A felfűtésű felületére — a rugalmas alátámasztás érdekében — 5 mm vastag latexlelt (poliuretán-habot) ragasztunk. Az adaptert — a rádióval együtt — álló és fekvő helyzetben egyaránt használhatók.

SUMMERT JOZSEF



**Folytatás az 1. oldalról**  
Ha a lécek csatlakozásait, szereljük fel a szerelők.  
A hálózati csatlakozást (M) az ábrán látható anyagszálakkal szorítsuk az alap-  
lapra (N) és a padló alatti rögzítővel (O) kössük. Kérjük ki a lécek súlypont-  
ját és a lécszakaszok súlypontját, hogy  
szükség esetén a lécek súlypontjában  
legyen.  
Csatlakozás a hálózati csatlakozó (M),  
2

mindkét csatlakozási rajzon (1. ábra) látható. Működése a következő: a hálózati áram (220 V) biztosít és kap-  
csolón keresztül jut a 220/8 V áttételi  
transzformátorra (csomópontreduktor). A  
transzformátor 8 V-os villamosító fe-  
szültség a 4 db szelencéből (dió-  
dából) kialakított Graetz egyená-  
ramú áramú, melyről — egyenirán-  
nyítás után — az 1000 µF-os elektro-  
litikus kondenzátorra jut. Az egyen-  
feszültséget — további szűrés végett —  
27 ohmos ellenállású és 6 V, 0,3  
A-es alátámasztó kapacitással vezetjük a  
hűtőlemezzel szerelt SZT 1106 zener-  
dióhoz. Így a kimeneten stabilizá-  
lt 6 V-os feszültség áll elő. A 4. és 5.  
pontokra hozzuk ki (5. a „+”, 4. a „-”).  
Külön vezetjük ki a stabilizá-  
latlan feszültséget is, az 1. pontból  
(-7). Így a rádió bekapcsolásakor  
a skálázó óraműködés megáll. A 7.  
érintkezőt banánhevederrel ve-  
zetjük ki, így külön antennát is rá-  
kapcsolhatunk. A 3. érintkezőt bel-  
ső kapcsolóval szereljük rá a motoros  
lámpára. A lécszakaszok elosztásait ké-  
szítsük el a hálózati csatlakozó (M) és a  
padló alatti rögzítővel (O) kössük. Kérjük ki a lécek súlypont-  
ját és a lécszakaszok súlypontját, hogy  
szükség esetén a lécek súlypontjában  
legyen.  
Csatlakozás a hálózati csatlakozó (M),  
2



## Megkérdeztük... MATYKO VILMOS FŐTITKÁR ELVÁRSÁT...

...mit tervez a Magyar Autóklub a barátkozás autók és motorosok kö-  
zötti kapcsolatát, támogatását?  
Azt is inkább, mert a hűvösök  
években barátkozással új ága al-  
kult hazánkban — a gépjárműk hi-  
szi barbantartása és üzemeltetése, meg-  
számlázása. Vajon hol az a ha-  
tár, ameddig az önkormányzatok jelle-  
mezhetőek a karbantartások és a  
szakszolgálatok terén?

A világon sehol sem tudta követni  
az autógyártást a szervizüzemeltetés és a  
javítópár fejlődése. Ezzel jár a tu-  
datos ipari kezdeményezés, számos  
kísérlet, olyan és határozott meg-  
szervezés biztosítása, az autók bar-  
bantartása. Az autók egy kicsit a másod-  
kézből a fűtő rendszerrel a gépjá-  
rművekben is történő. De megvárjuk  
a kocsi a csinosító asszonyhoz men-  
dés. A véleményem szerint a gépjá-  
rművek barbantartása és utasterének  
üzemes kialakítása legelőször a  
barbantartók kezébe kerülhet el.

Visszat nagyon vitatott az autók  
szerkezetének barbantartásával kap-  
csolatosan a „mit szabad és mit nem”  
kérdése. A gépjármű „veszélyes  
üzem” és vitális részeinek lakus ál-  
tal történő megfontolás, hibás össze-  
rakásba komoly baleseti veszélyt je-  
lent. Eppen azért az autók barbantartás  
hazánkban nemcsak önkormány-  
zati szinten a KPM-tárcá rész-  
éről is támogatott, amikor annak  
„számláját” az autók nagy száma-  
lakkal magában tartó országos hálózati  
szakszolgálati szervezete, a  
Magyar Autóklubra bízta.

Röviden azt mondom: szak-  
munkásoknak TILOS a gépjármű — a  
forgalom biztonságát szolgáló rek-  
konstrukció és kormányberendezés  
újratel. Nem szabad megengedni be-  
rendezés nélküli szerkezeti módosítá-  
sokat és beépítést. Ha valaki ügyes  
és kedve, helye, szorgalma van buz-  
gál — barbantartott a gépjármű egyéb  
részén. Ennek végeredménye — nem

megfelelő munka esetén is csak a  
mozgásképtelenség, ami legfeljebb  
az egyének bosszant, de a közbe-  
sége nem káros.

A barbantartások is alapvető a  
gépjármű ismerete. A megismeréshez  
vezető legelső út, ha a gépjárműt  
magunk tartjuk karban, szereljük az  
olajokat (ha van akna és nagyvono-  
mái) szűrő, végzünk a szűrővel  
rosszminőségű, kocsit alját. Aki  
kocsiját maga ápolja, tisztítja — fo-  
kozatosan megismerkedik valamennyi  
részével, feltételez minden tisztá-  
sítást, törlést, elmozdítást.

Vannak elképzelések a hálózati  
hogy az Autóklub „barbantartás”  
szervezete önmaga állítsa teremt. Ho-  
gyan áll a „barbantartás” szervezete  
ügye?

Az elmúlt évben jelent meg a szol-  
gáltató ipar fejlesztését előtérbe, — a  
gépjárműszolgálatot ipart is érintő  
1988-as kormányrendelet. A KPM és  
OT egyetemesen vette a Magyar Au-  
tóklub javaslatát is a Klub által sze-  
vezett és irányított „csinált magad”  
mozgalom továbbfejlesztése, országos  
barbantartó hálózat kialakítását kezeli  
meg. Ehhez a Magyar Autóklub ál-  
lamtámogatást kap. A következő  
öt éven belül a megyeszékhelyeken  
10–12 gépjárműszolgálati barbantartó-  
helyeket létesít a Klub. Az előzetes szá-  
mlázások szerint évi kb. 400–500 ezer  
óra kapacitással járulhatunk így a  
gépjárműjavító-ipar mentéséhez,  
követve — fejlesztéshez.

A „csinált magad”-mozgalom a  
Klubnak régi kezdeményezése. Alig  
egy év alatt több mint 100 tanfolyam  
rendeztünk. A tanfolyamot vég-  
zetek már jó barbantartó alapulda-  
sokkal rendelkeznek, a szerzőkkel  
ismertattuk bennük. Hogy a tanfolyam  
elvégzésében érdekelték legyenek  
tagjaink, — az új barbantartó helyek  
ismérveteli díjainak fűzésénél  
kedvezményben részesülnek majd.

A Klub barbantartóhelyeken tag-  
jainak — a csinosító asszonyok és ta-  
nácsadók mellett a szükséges helyi és  
szerszám rendelkezésre bocsátásán  
kívül — még azt is biztosítani kíván-  
ja, hogy ha valaki a megkezdett  
munka befejezésére egyedül képtel-  
en — szerelő óráid fűzésére elle-  
nében szakember segítségét kapja.  
De szeretném hangsúlyozni, hogy a  
felsoroltak csak tervek.

Milyen szolgáltatások állnak már  
az autók, motorosok rendelkezésére?

Végeztünk megkezdettük, mi-  
gsem az autók motoros szervezetek rola-  
munkájában részt vesznek.

Nagyon kedvelt a Klub országúti  
segélyszolgálat, jelenleg már kb.  
2000 km-es útvonalon áll az autók  
rendelkezésére. Budapesten és na-  
gyobb vidéki szervezetekben sorra  
épülnek a műszaki állomások, ahol a  
tagság kérésére magas fokú műze-  
szakkal, elsősorban közlekedés-  
biztonsági felvilágosítókat vég-  
zünk. De élvezzük a motor- és a  
gyűjtőberendezés vizsgálatát is.  
Rendszeres (és tagjainknak díjmentes)  
a fenntartóállomás is.

Csendes órákban rendszerint a Ma-  
gyarországon használatos valamennyi  
összes gépjárműszolgálati beállítás  
töltésére és karbantartására. Folyamatosan  
a már említett „csinált magad”-moz-  
galom előadásorozata. Ezen kívül  
számos előadást és értekezést rendezünk  
az autókra érdeklődők számára. Ja-  
nuár 1 óta saját lapunk az „Autó-  
élet” az egyik közvetlen kapcsolat  
tagjainkkal.

Főtitkár elvársát véleménye szerint  
az „barbantartás” milyen munkakör-  
szakmai feladatokat tartalmazhat?  
Legelőször is a „barbantartás”  
szervezete önmaga állítsa teremt. Ho-  
gyan áll a „barbantartás” szervezete  
ügye?

Véleményem szerint elsősorban az  
ápolásról, valamint a gépjárművek  
belső berendezése céljából kialakít-  
tandó szakszolgálatok a legelőszor-  
bók.  
Az első témakörbe, pl. a fenyezett  
és karbantartás tisztítása és megóvása,  
valamint az ehhez legelőszor-  
bók tisztítószerek esetleges meglévő  
barbantartóhelyek ismeretében tartoz-  
nak. Az utasérdeklődés, — a motor-  
töltő a védőhuzalon keresztül a fej-  
támasz terjedő kialakításán ugyancsak  
bő témát biztosít.

Végeztünk megkezdettük, mi-  
gsem az autók motoros szervezetek rola-  
munkájában részt vesznek.

Végeztünk megkezdettük, mi-  
gsem az autók motoros szervezetek rola-  
munkájában részt vesznek.



BIZTONSÁGI PONTOK egy modern közlekedési









## Könyvbekötött

### \* virágok \*

A növényvilág sok titkát, érdekességét rejti magában, amelyek a városlakók előtt sokszor feltáratlanok maradnak. Am, aki kirándulások, vagy adák során nyitott szemmel jár, részesévé lehet a szép „titkoknak”.

Növényalbum készítésével például a növények csodálatos világát szívesközre ismerheti meg.

Cikünkkel a növényeket kedvelők és gyűjtői kívánok munkáját szeretnénk megkönnyíteni.

#### GYŰJTÉSEKOR

A növényeket lehetetlen a gyökérrel együtt emelni ki a földből. Célszerű azt kis átvágással végezni. Gyűjtsük arra, hogy a hirtelen megérő vagy a hajszálgyökereket. Egy növényből lehetőség töredéknyi részleteket is lehet gyűjteni, ha az esetleg szelvényeket pótolhatjuk. A földet a földet, mert az a sok hajszálgyökér gyökereit szelvényekkel. A földet edényben áztassuk le. Ezt több lépésben — a vizet minden öntés után kicserélve — végezzük. A kimozdított gyökérzetet illatpapírral szárítsuk le. Később következnek a befogott és legpontosabb munkafolyamat.

#### A PRESZLÉS

Kendő növénygyűjtők ehhez könyvet használnak. Ez nem jó módszer, mert a növény különféle részére nem hat azonos nyomóerő, így egyenetlenül szárad ki.

Két darab 3-5 mm vastag kartonlap közé betesszük a 2-3 cm vastagságú gumiszivacsot. A kartontól mindig nagyobb legyenek az illatpapírok méretei. A préselőre készült növényeket behelyezzük a lap középre, és az alapelkötő magasság növényrészeket ajkba papírdarabok behelyezésétől „látszólag” alá. Az egymásra fekvő leveleket egymással a középső helyesét papírrészekkel választjuk el.

A virággyűjtés — ha beelő részeik ki-

vágjuk demontázni — meglehetősen helyezzük a papírra. A szirmok így kitárolnak, és préselés után is megőrlik a virág jellegű alakját. A túl nagy nyomás nem segíti elő a száradást. Arra viszont nagyon ügyeljünk, hogy a növényt a szálon is azonos erővel nyomjuk össze. Ha a virág szára nagyon vastag, éles késsel vágjuk le, és úgy helyezzük a présre. A megfűzött citromosított növényi részek le óvatosan és arra helyezzük a másik kartonlapot. A középső csomóba szálkát szorítsuk össze és hagyjuk száradni.

Az átvágott illatpapírokat 10-12 óra múltán cseréljük ki és vizsgáljuk meg, hogy a növény nem mozdult-e el? Az esetleg szükséges igazolások elvégzése után a prés újót kössük át, de most már szorosabban. Ezt a folyamatot mindaddig ismételjük, amíg a növény teljesen ki nem szárad. A teljes száradás ellenőrzéséhez ajánljuk érzékelni meg a növényt, és ha még hidegnek találjuk, fograssuk a szárát.

Például a hatlapos papírt és használjunk, mert az gyorsan kiszárad a növényt és ezáltal könnyebben szív. Préselés során az illatpapírra ragadt részeket nem kell eltávolítani, mert azok teljes szárada után öngyis leválnak majd a papírról.

#### MILYEN LEGYEN A MAPPÁ?

Az egyes betéteket egyforma méretű, vékony, durva faemelés kartonból készítsük. Ezekre vezetünk majd fel a legpontosabb növény tudományos latin nevét és hazánálunk elnevezését, a rendjét, családját és faját. Feljük fel más a gyűjtés helyét és idejét is. A feliratok a jobb alsó sarokba kerüljenek (tímeké). Ezt a munkát lehetőség a biológusok érdeklődésével végezzük, hogy sikerüljön a levedésüket.

#### A NÖVÉNYT

mindig természetes alakjában ragasszuk a betétre. Ne „szortoljuk” a szélkebe, mert a teljes alakunk ki kell formálódni. Ha a növény túl hosszú és vékony a papír felületére, ne törjük hanem ívben hajlítsuk meg, minden egyes levél, szirm, szirm „Cellux”, vagy „Tixo” ragasztószalaggal rögzítsük a papírra. A szárat mindig teljesen körbefogva ragasszuk a betétre, úgy nem mozdulhatnak el.

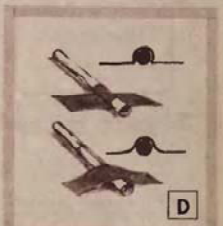
Az esetleges apróbb részeket csipesz segítségével végezzük. A már száraz növényekhez kézzel ne nyúljunk, nehogy a kisebb részeket letörjék.

Magvas növényi részeket (pl. makkot) általában szitonygöngyökben tartjuk, később szitonygöngyökben tartjuk, később szitonygöngyökben tartjuk.

Nagyobb gyűjteményhez hasonló dolog már a gyűjtés megkezdésekor kis karton-

gust készíteni, és a betéteket beszámozva „családok” szerint sorba rakni. A növényalbumot óvjuk a száraz levegőtől és nedvségtől.

A növények meghatározásához használhatunk a német Jávorka-Csapody: „Kézikönyv a virágok”, és a „Kis növényhatározó” című munkáit.



## Elektromos sátorór

Táborozásakor az egész napi mozgás egy kimerítő „sátorlakókat”, hogy elalvás után már aligba ébrednek fel a kisebb zajokra. Sajnos, akadnak, akik ezt vagy a táborozók távollétét kibaszálva, jótalanul el-

talajdonítanak különböző tárgyukat a sátorból. Wertheim-zár vagy lakat nem szerelhető a sátorra, de kis anyagcsenyű könnyen elkeszíthető szerkezettel elriasztható az illetéktelen.



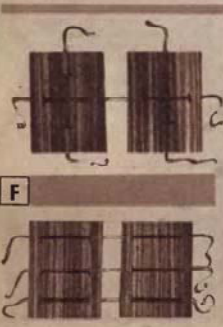
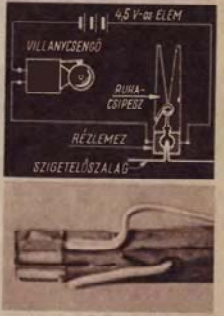
kintlévő értékeink őrségre (csónak, motorkerékpár stb.). Csipeszünkkel természetesen ilyen esetben is csak szigetelt anyagot foghatunk köze. Pontos, hogy a csipeszt víztől, esőtől óvjuk, hogy a nedvség a szigetelőcsatlakot „megkerülve” valójában ne okozzon.

#### SZÜKSÉGES ANYAGOK

Villanycsengő, zseblámpaelem, rubin csipesz, gyengeáramú vezeték. A sátor villámzárnak lezárása, illetve az „ajtó lapok” betétsége után mindkét száron — a földtől kb. 30 cm-re — ragasszuk kb. 5 cm hosszú szigetelőszalagot. Elálló végeket hajlítsuk vissza. A rubin csipesz befogó végeire epokittal ragasszuk rézelemezt csatlak, melyekre forrasztunk fel a vezeték egy-egy ágát. Alakítsuk ki az ábrán látható áramkört.

Ha csipeszünk végei között nincs szorult (a rézelemek egymáshoz érnek), szál a csengő. Fogjuk a csipeszek potfi közé a két szigetelőszalag visszahajlított végét és próbáljuk ki a riasztót. Kérjük meg a sátoron kívül tartózkodó társunkat, kiélelje meg a „behatolást”. A villámzár vagy a fűző megbontásakor a szigetelőszalag kicseréljük a csipesz befogó közül és a csengő megszólal.

Az áramkörbe több, párhuzamosan kötött csipeszt is káthathatunk



- A. Kendő kartonból és illatpapírról készített prés. Fél szitonygöngyöt használjunk.
- B. A növény laposabb részei 60°-os préselés helyett szitonygöngy illatpapírral szorítsuk össze.
- C. Az elhelyezkedés használati növénycsipesz.
- D. Melyet (frü) és helytelen (bal) szerelésű.
- E. A növényet szorítsuk össze a török meg (a), hanem ívben hajlítsuk ragasszuk a papírra (b).
- F. Három oldalról nyitható és három szitonygöngyös mappa.
- G. A növények természetesen könnyű kartonra ragasszuk, előzőleg nedvség ellenőrzés után.
- H. Preparált virágokból készített, dekorett „csokor”.





## KERESIK — AJÁNLJÁK

Főleg ifjú olvasóink figyelmébe ajánljuk az MSZMP Központi Bizottsága február 18–19-i ülésén hozott határozat alábbi téziséit: A Központi Bizottság... szükségének tartja olyan érdeklődési területekre épülő ifjúsági egyesületek, klubok, tevékenységi formák létrehozását és fejlesztését — főként sport, szakmai, kulturális, honvédelmi, turisztikai tekintetben —, amelyek a KISZ politikai befolyásával speciális tevékenységet folytatnak részben a KISZ-en kívüli ifjúsági tömegek között.

— Szükségesnek tartja továbbá az ifjúság lakóterületi foglalkoztatásának széles körű és korszerű megtervezését. A városi és falusi fiataloknak egyaránt legyen lehetőségük, hogy lakóterületi klubokban, szakkörökben, barkásműhelyekben, hobby-körökben, zenekarokban és kulturális csoportokban tevékenykedjenek és hasznosan eltöltsék szabad idejüket. A Központi Bizottság felhívja a tanácsokat, a szakszervezeteket, a Hazaifias Népfőrontot, az MHSZ-t, az MTSZ-t — hozzájuk lépve és működésüknek klubokat, társaságokat, és olyan intézményeket, amelyek a fiatalok foglalkoztatásának és a KISZ lakóterületi munkájának is bázisul szolgálhatnak.

Szocialista országokba utazóknak ajánljuk a lipsei ési vásár (augusztus 30–szeptember 6.) szabadtéri-hasznosítási kiállítás megtekintését, — az NDK fővárosában ősszel megrendezésre kerülő „MMM” (a halmap mestereinek vására) kiállítását.

Nyugat-európai vízrajzi tervezés figyelmébe ajánljuk a november 7–15-é között Párizs nyugati partján, a Défense-csarnokban megrendezésre kerülő „Salon de Bricolage”-i (ezermester-kiállítás),

— a nyugat-németországi Düsseldorfban augusztus 21–29. között megrendezésre kerülő „Deutsche Funk-Ausstellung”-et (rádió kiállítás),

— a londoni „Olympia Hall”-ban augusztus 28. és szeptember 14. között tartandó „Do-It-Yourself Exhibition”-t („Leendő magad”) kiállítást,

— az amszterdami RAI-Centrumban október 12–16. között megrendezésre kerülő FIAREX-70 híradástechnikai kiállítását,

— s a bázei szerszám-, vasárnap-kiállításai eszköz és szerelvényvásárt szeptember 6–8. között.

Építőket, telket vásároló olvasóink figyelmébe ajánljuk a Készenléti Központ 26. száma tanulmányozását. Ez a közlőny a „telektörvény” több tárcát érintő utasításait tartalmazza.

Műhelyeket berendezők figyelmébe ajánljuk, hogy a Készenléti Központ felkészítette a szőlő barkásműhelyek kiállításán osztott sikert aratott nagyjelvényt, a szőlő univerzális barkásműhelyek szerelvényeit.

Keresünk a vélelmez, megnyitató, tudományos világot — de mert arra még várni kell, ajánljuk, hogy olvasóink egyelőre ne készítsenek házilag kvarclámpát. Felmerült ugyanis a gyanú, hogy a kvarclámpák — de főleg a higanyfénylámpák — alakítottak — az egészségre káros sugárzást is keltettek.

Rátájk György kedves, nyugodtas mérnök olvasónk 70/2. számunkban felajánlotta tanácsadó segítségét. Most azt kéri, hogy a híradástechnikai problémákkal írásban hozza fordulat felhívásait, megemlékező válaszborítékot is mellékeljenek kérdéseikhez. Új címe: Bp. XIII. Visegrádi u. 54/a II. em. 3. Tel.: 265—314.

Márciusi számunk ötletét, cikkei közül a beérkezett vélemények alapján Jákfalvi József balatonkenes-i olvasónk (MULTIMAX-ból lombfó-

rész) bizonyította a legjobbnak és 200 Ft-os vásárlási utalvány pótlóvalomban részült.

A legjobb elemző véleményét Pálinkó Tibor budapesti olvasónk küldte, amiért is 200 Ft-os vásárlási utalványval jutalmaztuk.

Külföldön élő olvasóink kérésére folytatatosan tovább küldjük az Ezermesterre előfizetőt ottani pénzben felvevő külföldi könyvkereskedések címét:

Bulgáriában: Direkzen RZF Sofia. Szovjetunióban: „Sojuzpechat” Import Prospekt Mira, 112-a Moszkva.

Csehszlovákiában: PNS Praha, Vinohradská 46. Praha. PNS Bratislava, Leninova 14. Bratislava.

Német Demokratikus Köztársaság: Zeitungsvertriebssamt Clara Zetkin Strasse 62, Berlin N. W.

Romániában: OSEP Gara de Nord, Bucarest. Oficial Racional P.T.T.R. Oradea.

Műszaki, perspektívus ábrázolásban gyakorlati grafikus keresek. Régebbi felvilágosítást a szerkesztőségben.

Keresek lapunk számait: Dávid László (Cegléd, Pesti út 51.), Juhász Lajos (Pécs, Donát u. 29.), Gerő László (Debrecen, Vöröshadsereg u. 43) az 1966/10-es, Gerencsár István (Bécs, Dósa u. 36) az 1966/4-es példányok. Továbbá Horváth István (Dinnyés, Alkotmány u. 12.) az 1968/12 és az 1968/3-as példányokat.

Eladársra ajánlják: Szerbet István (Perkóta, Damjanich u. 2) 1967/36—39—60—61—62—63—65—66—67—68—69 egyes példányait, Markály Tibor (Bp. VII, Bethlen G. u. 4) 1969—60—61—62—63 egyes példányait, Cserháti János (Várpalota, I. Mátyás k. u. 51) több évfolyam egyes példányait, Vasvári Kálmán (Bp. XX. ker. Hosszú u. 104.) 1967/10—1969/12-ig, továbbá Lukács Lajos (Szendrő, Kovács u. 1) és Bile József (Szegec, Rózsa F. apt. 7) olvasóink lapunk teljes példányait külföldi olvasóink részére.

## Szuper gólyaláb



Sokféle játék és szórakozási lehetőség közül választottuk a valószínűleg a legújabb és legújabb eszközökkel gazdagított. Ezért után felecsébe kerültek az egy-két évtizede még kedvelt szabadtéri játékok, amilyen például a gólyaláb. Pedig nagy sikerű szórakozási, testnevelési lehetőséget biztosít, jól kiegyezíti a játékfelelőzést, s azon túlmenően fejleszti az egyensúlyérzékét is. Valamint a mozgás területeken él: szinte lépi sem tudtak nélküle.

A régi megoldású gólyaláb azonban — mel szemmel néve — már távolról sem tökéletes. Régen általában egy hosszabb rúdra szegelt vagy csavarozták a lábtartót, s a felérőre hordta a teljes test súlyát. Ezért a terdet hozzá kellett szorítani a rúthoz — amennyi aztán kifejezett nyomott. A bokát a felálló csavarral erő betele fordította, így a láb könnyen lecsúszhatott a lábtartóról. S ami a legrosszabb, a súlypontvonal a „levegőben lógott”, neheztette az egyensúlyt, sőt a lábtartó viszonylag könnyen le is szakadhatott.

A régi megoldású gólyaláb mindezeket a hibákat kiküszöbölte. Itt a szerelés fordított, a rudat csavarozzuk a lábtartóra, így annak hossz tengelybe kerül a súlypontvonal, kényelmesebb, biztonságosabb a tartás és az egyensúlyozás. A lábtartó leszakadásból adódó balesetveszély pedig teljesen kizárt.

A láb földtől ideális távolság 30–60 cm. (A csavar a 40 cm-t adtuk meg.) A lábtartó 25x60 mm keresztmetszetű lecső szabjuk le. A kartmetszetű rud hossza vállmagasság + 20 mm, keresztmetszete 27x40 mm. A kartmetszetű rudat csavarokkal erősítjük a lábtartóhoz. Még szabunk ki egy-egy 25x40x100

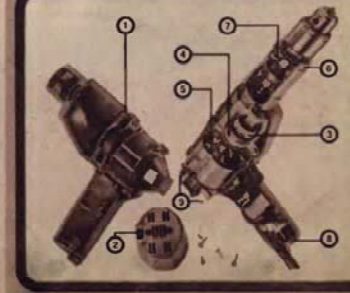
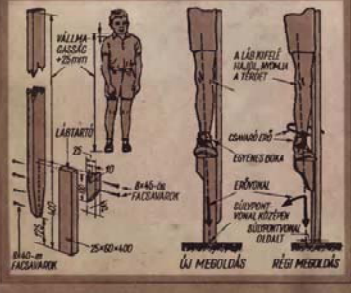
## EZERMESTER VIZSGA

Szártóedeti állapotban mutatjuk be a BOSCH E-11-SB típusú, nagyon modern, négysebességű, öté fűrészes és alkalmas barkácsolástól. A sebességek kombináltan — elektromosan és mechanikusan — válthatók. Kérdésünk: milyen számok jelzik a sebességváltók elemét?

Május havi vizsgánkra a helyes válasz: D, Teddy-henger.

Az áprilisi EM-vizsgán 501 megfelelően közül 50–50 Ft-os vásárlási utalványt nyertek: Koröcs György, Budapest; Récs Géza, Budapest; Balázs Géza, Szombathely; Suhajda Pál, Békéscsaba; Kécs István, Budapest; Váradi György, Várpalota; Szász Ferenc, Tiszaföldvár.

VALAMENNYI KEDVES OLVASÓNK FIGYELMÉBE AJÁNLJUK LAPUNK TANÁCSADÓ SZOLGÁLTATÁNAK ÚJ CÍMET: BUDAPEST, V., BELIOANNISZ UTCA 10. HÉTFŐTŐL PÉNTEKIG 9–15 ÓRA KÖZÖTT SZEMÉLYESEN IS ADUNK TANÁCSOT, S OTT ÁRUSÍTJUK RÉGEBBI SZÁMAINKAT IS.











## KÉSZENLÉTI VÁZ — FOTÓSOKNAK

A villanólámpa többnyire hosszú nyelű. Ebből adódik, hogy amikor a fényképezőgépre szereljük, nagy az objektívól való távolság, s így erős oldalárnyékok ad. Ezért kezelése nehézkes, hiszen nemcsak a lámpát kell tartanunk, de repünköt is be kell állítanunk. Ezt a problémát oldja meg a készenlėti váz.

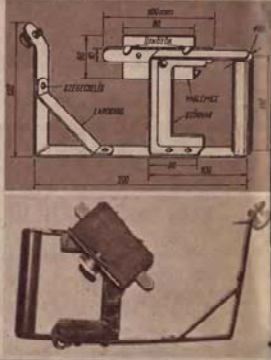
Készítéséhez szükséges 2x20x300 mm-es laposvas, 2x20x280 mm-es szögvas, 2x20x100 mm-es vaslemez, 2x80x100 mm-es vaslemez (a VASÉRT-üzletekből), 2x20x100 mm-es farúd (szepénylédarab), 80x100 mm-es fildarab, szegecsok és faszavak.

Szabjuk le, majd hajlítuk meg az alkatrészeket. A 2x20x100 mm-es vaslemezről vágjuk ki az utközökkel ellátott géptámaszt. A furatokat elkészítése után a darabokat szécseszéjük össze. A farudat faszavarral kikészítjük. Célpártó keresztmetszete belső oldalára ragasztunk technokollal nemzdarabot. Összeállítás után a vázat vonjuk be fekete zomancstéssel. (A mérőketek a fényképezőgép és a lámpa alakja befolyásolhatja.)

Használata igen egyszerű. A fényképezőgépet álló vagy fekvő helyzetbe billentjük — s a lámpa mindkét esetben pontosan az objektív felett helyezkedik el.

ERNST ISTVÁN  
Budapest

Ötletdíja 150,— Ft-os vásárlási utalvány.



## GYÖKÉRBŐL KÉPTARTÓ

Fatörzs oldalából vágtam ki az alaplapot, melyre alulról faszavarral két darab, szép formájú gyökeret erősítettem. A gyökeret tisztítás után lakkkal fújtam le. A képtartót teniszbő hajlítással és csavarral rögzítettem az alaplaphoz. Két üveglap közé helyeztem a fényképet, melynek támogatása megengedett a gyökércsoportjával. Természetesen egyékr helyett szőlőleve is használható.

IFJ. OVARY JÁNOS  
Jászberény

Ötletdíja 60,— Ft-os vásárlási utalvány.



## VAKU-DERÍTŐ

Fotóamatőrök kedvelt mesterséges fényforrása a villanófény, röviden a vaku. Sok elnyer mellett hátránya, hogy kevényt képes ad. A megvilágítás kíméltségét célzó céllal ellensúlyozhatjuk fényképezőgépen a vaku-derítéssel, eddig még kevényt által ismert és alkalmazható módot mutatjuk be.

A vaku-derítést, hátra fordított csatlakoztatjuk fel a fényképezőgépre. A fényforrásra más egy segédlemezletet is felszerelünk, egy világos acél cserevel.

Az egyszerű levezető tápközlőket veri vissza a ráadó fényvisszafogókat. De nem elég, hanem főként elcsúsztatva, forrófényvisszafogó különösen eredményesen használható az az eljárás, azaz, lágyan megvilágított képet ad. Vázzont a blende beállításához ügyelnünk, mert a visszaverő fényvisszafogó ereje csökken — nem számítottunk a vaku menedéket kímélő mával.

Ajánlatos először próbátételit készíteni az a továbbiakban annak figyelembevételével beállítani a képet.

TURKÉ ERŐSÉNY

Ötletdíja 80,— Ft-os vásárlási utalvány.



## FAÁGAKBÓL — NÖVÉNYFUTTATÓ

Szablat futatóvályú névvel ismert lemezlemez megalkotása, a vízszintes helyzetű létra. Ami kiadó elvű módszer, ezért modern lakásban nem érdemes alkalmazni. Megyette két cserecserecsere erősítenem össze (szepénylédarab) egyékr és az alkatrészeket a falra rögzítjük. A faszavakat kicsit megmunkáljuk, majd letisztítjuk után szilikon szarva vörösmes.

FÜZES LÁSZLÓ  
Budapest

Ötletdíja 60,— Ft-os vásárlási utalvány.

## KÁBELZÁRLAT-VIZSGÁLÓ

Rendelkezők adódott, hogy néha van az a hibásan áramot vezető kábel. A zárlat helye kívülről nem állapítható meg. Beáramlásához 6 V-os és 3-3 A-t leadó transzformátor (pl. rádióvevőkészülék, csatlakoztató szigetelő trafó) és 6,3 V-os alkalizáló szigetelő.

A trafó 6 V-os részéhez csatlakoztatunk 1 mm átmérőjű huzaltal, a szigetelő huzaltal párhuzamosan a szigetelő. A trafó bekapcsolása után a szigetelő teljes fényvilág. Kapcsoljuk először a zárlatos kábel egyik, majd a másik végét a trafó kivezetésére. Amikor végleges közelebb van a zárlat, ott az izzó utig világít. Ezen a kábelvégem hagyjuk bekapcsolni a trafót kb. 20 mp-ig. Kikapcsolás után utunkkal is megvizsgáljuk a kábel, s ahonnan kezdve világít, ott van a zárlat.

STERNVIRTS DAL  
Dékécsaba

Ötletdíja 90,— Ft-os vásárlási utalvány.



## ÖTLETPARADÉ

ADÉ

## PT-1 töltő módosítása

## SOKOLHOZ, — ORBITÁHOZ

Az Ezerester Boltokban kapható, PT-1 típusú, mérésélt áru akkumulátortöltő minden átalakítás nélkül alkalmazható a Videoton által gyártott Mini-Super rádióhoz. A nehézség azt okozódik, ha pl. szovjet gyártmányú Sokol, vagy Orbita rádiót akarunk tölteni.

De elvárható, ha Sokolhoz az akkumulátorokat sorba téve, cellaszalaggal összeközzük és a két pólusról vezetjük le a csatlakozó színt. A pólusok a megfelelő csatlakozó pontokra kerüljenek, különben a készülék nem marad a két pólus csatlakozóját kisteljesítményű póllával forrasztjuk az akkumulátorra.

Az Orbitánál még könnyebb az átalakítás, mert a 4 db ceruzaelemet tartó tok helyébe a töltőhöz mellékelt műanyag tok pontosan illeszkedik, csupán a műanyag tokon levő rugós érintkező oldalt kell az eredeti csatlakozóval ellentétes irányban rögzíteni. A forrasztásmentes csere is megoldható, ha a készülékben levő műanyag elemtartóval a vezetkeket leforrasztjuk és két kist, egyszerűen független sínre forrasztjuk rá. A forrasztás oldala kerüljön belülré. Ajánlatos a hűt és a tok közé vékony présip, vagy bakelit lapocskát csúsztatni.

## Feszültségszabályozó váltóáramhoz

A feszültségszabályozó általában 140V feszültségig terjedő, 100W-os, de az ingadozás sok esetben eléri a 110V-200V-ot is. A 200V-os transzformátorok lakárak kapcsolatai plusz 11% feszültségemelésnek vannak kibírására. Akkor lehet szükség, amikor a hálózati feszültség csökkenése megzavarja a 140V-os, a feszültség emelőt és a K kapcsolót a 2-ve állításra kapcsoljuk. Ha a hálózati feszültség ismét emelkedni kezd és a kimenet eléri a 220 V-ot, az R3 jéti potencióméterrel beállított állományba kilyullat. Jelezőre a K kapcsolót az L-es helyre állítjuk vissza. A 200V-os feszültségűt a bekapcsolt 140V-os feszültségig terjedő, ugyan ennyirekben egyeztetni, hogy a vezérlés még működőképes maradjon. A szabályozó jelölőanyagját a tv közlében jól látható helyre állítjuk.

GVARMATI GYÖKÉR  
Heszere

Ötletdíja 80,— Ft-os vásárlási utalvány.

Ha másféle rádióhoz módosítjuk a töltőt, ügyeljünk a készülék feszültségére és annak megfelelő számú gombakkumulátort alkalmazunk.

A szükséges anyagok: PT-1 gombakkumulátor 1.2 V 200 mA 10,—, töltő trafó 40,—, akkutartó doboz 5,— Ft. Ötletdíja 80,— Ft-os utalvány.

LAKNER LASZLO



ÖTLETPARADÉ + ÖTLETPARADÉ + ÖTLETPARADÉ + ÖTLETPARADÉ + ÖTLETPARADÉ





# Külföldön láttuk!

Mind több vásárvárosban rendeznek a hagyományos tavaszi nemzetközi vásárokat keretében „szinád magad” bemutatókat is. Munkatársaink az idén a Zagrabi Nemzetközi Tavaszi Vásár és az első Brnoi Nemzetközi Tartós Fogászati-cikk Vásár Kiállításáról hoztak magukkal néhány egyszerű, ám ötletes újdonságot. Most azokat mutatjuk be Olvasóinknak, hogy vagy vásárolják meg, vagy alapötletként fejlesszék tovább.

## PAPÍRVÁCÓ

Tokba helyezett korótápegge vágókor teljesen kizárja a balesetet. A tokhoz két darab, 2 mm vastag műanyagból kivágott, 45 mm átmérőjű korong szükséges. Központjuktól — vízszintes átmérővel párhuzamosan — 8 mm-re levágás után a függőleges átmérőtől jobbra és balra, ki kell alakítani a 15°-os lejártsíkat. A korongok — a közéjük helyezett pengével együtt — M3-as csavarral foghatók össze. Ugy, hogy egymást felő helyrebe húgják szabadon a penge vágóélet — elforgatva viszont azt tüként takarják.



## VÉSZJELZŐ-TALP

Az országúti vészjelző háromszög súlyos balesetektől óvhatja meg az úttest szélén parkoló járműveket. A collstokszerűen összerakható, általában vékony fémlaméból készült háromszög leggyorsabban egy 20—25 cm hosszú, U-szelvényű idomba (például redőnyön) fűrészelt résbé szorítva állítható fel. Használatakor kívül a talp a háromszög védőtokja lehet, s azzal együtt kis helyen is elfér a csomagtartóban.

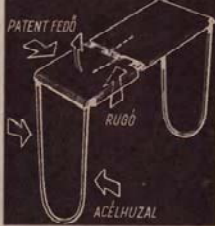


## BURGONYASZELETLŐ

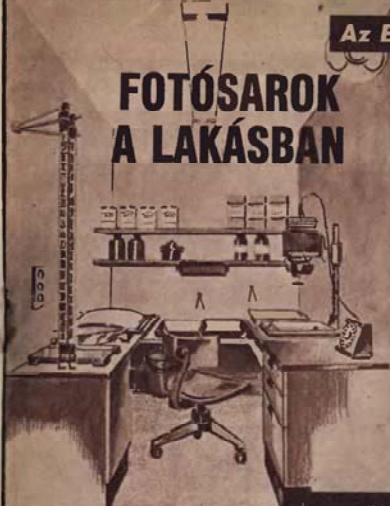


## CIGARETTA-ÖR

A puha papírcsövekbe csomagolt cigarettákban a dohány felboncolása után a habát vagy a nedvességet eltávolítjuk. A kárpuzon innászó — fémcsiszoló és acélhuzalból készült — rugalmas keret a légszűrőnek merev tartást biztosít. Egy a benne levő cigaretták nem szednek, a patentzárral, kis csavarvágó fejjel pedig megújítja a cigaretták szűrőjét.



A keret 2 mm-es, a vágóélek 0,4—0,5 mm vastag, 12 cm széles rozsdamentes vagy rozsdamentesített lemezből készíthető. A vágóélek lemezei a keretszerkezet vonalában fémhuzalra berendezik, így rácsok állíthatók össze. Egyrészt tolnak után a 4 mm-esre csökkentett végük a keret furataiba illeszthetők. A keret szegszelével vagy forrasztással állítható össze. A korongok „aprítás” érdekében a keretre felfelé ívelt nyél erősíthető.



# FOTÓSAROK A LAKÁSBAN

## Az EZERMESTER ferrajzsorozat 6.

### SZEKRÉNY-LABOR

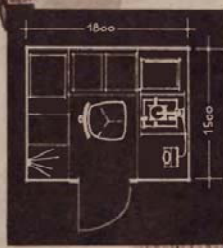
A labor erre a célra kialakított szekrényben is elhelyezhető (1, 2, 3). Ebben az esetben érdemes zárkókat kerekreken görbülő szekrényeként készíteni, amelynek alsó részében a vegyszereket, felső fiókjaiban pedig a fotópapírokat tárolhatjuk. Helyes az exponálóórát is erre helyezni, mert így működéséről nem mondhatja be a nagytűgépet. Ha a három hívtóal egymás mellett nem fér el, a harmadikat helyezük egy kihúzható asztallapra. A munka befejezése után az asztaltól toljuk be a nagytűgépet alá és a függőnyel takarjuk el.

### ASZTAL ÉS SZEKRÉNY

A ROVEREZO megoldás egy frónsztal átalakításával, ill. kiegészítésével változtatható meg (4, 5). Ha előkészült, asztalrészről és felnyitható tetőjű kis szekrényből áll. A nyitható tető alatt helyezhető el a három hívtóal és a sötétkameralámpa. Ugyanott kis polcon az órák is elhelyezhetők. A nagytűgépet használaton kívül helyeztük saját asztallapja alá és az ajtó csuklóját be a nagytűgéphez, hogy a tálcák alatti asztallap vizuális és mosható legyen (pl. dekoráltervez).

### FOTÓBERENDEZÉS AZ AJTÓNYÍLÁSBAN

Több, főleg leválasztott lakásban található kihasználatlan, befalozott ajtónyílás. Ha a nyílás mélysége legalább 60 cm, ott nagyszertű labor rendezhetünk be (6, 7, 8, 9). Ehhez is szükséges a már leírt leírás szerinti szerkezetek, amely alá szereljük felhajtható lábakat. Szükséges még egy kihajtható sötétkameralámpa is. A labor munka végével az asztalt elmozdítjuk a jobb oldali alsó térbe, bajtuk fel az asztallapot és húzzuk el az ajtó elé a szerelt függőnyet. A szekrény-labor és az ajtónyílásba épített fotósarok összekapcsolása, a szoba egyik sarkában is elfér (10). Csak tájékoztató méreteket közlünk, hiszen az adottságok szinte minden lakásban mások. Az alapvető méretmeghatározók: a nagytűgép mérete és a három tálcás elhelyezési igénye.



Mind nagyobb a fotószarok igénye, hogy filmeket ott is maguk laborálják. De felmerül a kérdés, hogyan oldják meg a fotólabor lakásban elhelyezését. Sajnos kevesek áll rendelkezésére külön helyiség e célra. Ezért most olyan elrendezési megoldásokat mutatunk be, amelyek átalakítás nélkül teszik a lakás egy részét fotólaborráshoz alkalmasnak.

A fotósarok kialakításához azonban feltétlenül szükséges, néhány

### ALAPVETŐ FELTÉTEL

Igy pl. a javított megoldások csak előtéríthető szobában alkalmazhatók. Ahol van redőny, ez nem jelent különösebb problémát. Jól záró redőny híján fotókortomból vagy fekete vászonnal készíthetünk könnyen felrakható, vagy lehúzható „fénykizárót”. További feltétel, hogy a közönség legyen elektromos csatlakozási lehetőség az ellenfény világítás, a sötétkameralámpa és a nagytűgép részére. S mert fotómunkákat csak időközönként végeztünk, lényeges, hogy a fotósarok használaton kívül zárt, elszigetelt legyen, ne szarja a szoba tredi funkciót.

### FOTÓZÁS — SZOBÁBAN

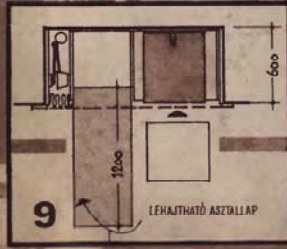
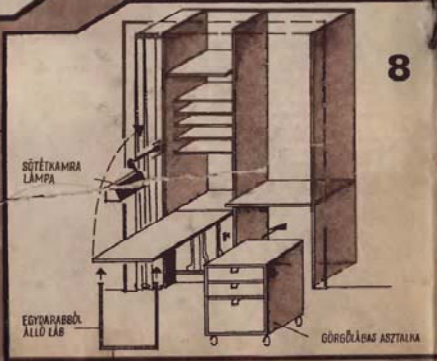
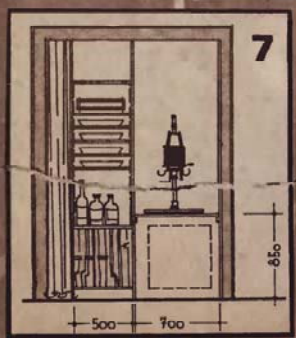
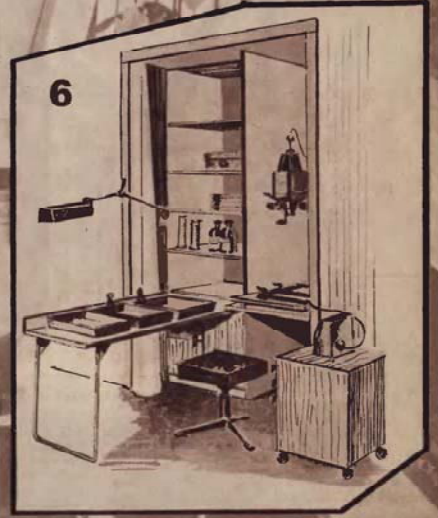
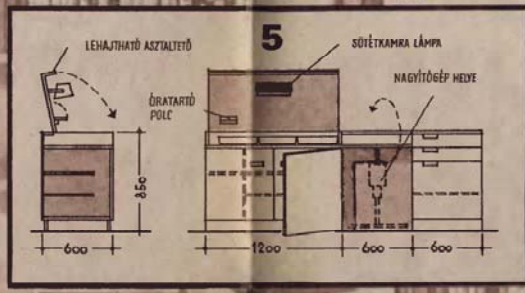
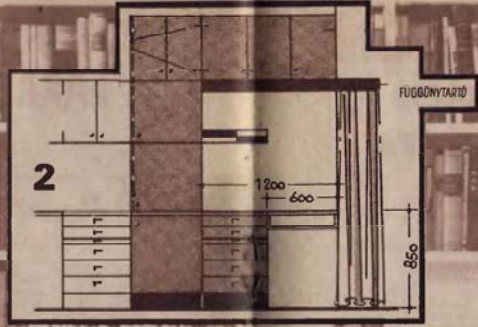
Címkepünkön ideális fotólabor látható (A). Itt víz is van, tehát a negatív hűvását, majd a papír mosását és szárítását is elvégeztethetjük. Egy minimálisan 1,8x1,0 m méretű helyiség elegendő e célra és ha forgószékkel használunk, felállítás nélkül is mindent elérhetünk (B). Ha nincs vízvezeték, a mosás a konyhában vagy fürdőszobában végezhető el.







**FOTO**



Az EZERMESTER tervrajzsorozata.  
EM FOTÓLABOR  
ELRENDEZÉSEK **6.**









## CAMPING-ASZTAL a kocsitetőn

hátó oldallapot (b). A már össze-  
erősített keretbe (2, 2/a) ragasztunk  
két darab 5 X 400 X 600 mm-es szí-  
nes farostlemezt. A felfüggető darabok-  
hoz (10) kerényfát használunk. Célsze-  
rű, ha egy 40 X 50 X 80 mm-es  
fadarab középpontjába  $\varnothing$  20 mm-es  
furatot készítsünk, majd azt horoz-  
sírnyban kettéfűrészeljük (c). A csav-  
arók helyét még a kettéfűrészelés  
előtt járjuk ki. Helyezzük az olda-  
lap keretét a felfüggető darabot és azt  
sablontként használva a szükséges hely-  
eken a keretet is turjuk ki. Ez-  
után legyük a csavarokat (15) a fur-  
atokba és a felfüggető szárnyas-  
anyákkal (11) rögzítsük.

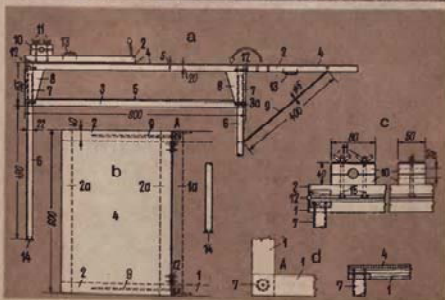
A három asztallap találkozásai hely-  
ére csavarozunk fel 2-2 darab  
butorpántot (12), valamint a kere-

Lapunkban már több esetben közöl-  
tünk különféle auto-csomagtár-  
tók készítésének leírását. Az itt  
bemutatott — az eddigiektől eltérően  
— kettős feladatot lát el. Autós túr-  
nak során az utazás idejére a csom-  
agtartó szorogóptól távol, a kem-  
pingezésben viszont már praktikus  
asztalként használhatjuk. A csomag-  
tartó rakfelülete 600 X 800 mm-es,  
még 645 mm magas asztallal állá-  
sítva — a két oldalazárny felhaj-  
tása után — 600 X 1600 mm-es fel-  
ületet kapunk. Elkészítése csak ma-  
ximális szerelészettséget igényel,  
összeállítás és kezelés pedig egy-  
szerű.

### A MUNKA MENETE

Vágjuk meretre a fenyőléceket  
és végeik csomósán után (d) epokitt-  
tel ragasztva állítsuk össze a négy  
keretet. Az 1, 1/a, valamint a 3, 3/a  
lécek találkozásánál jelöljük be az  
átlós középpontját és fúrjunk  $\varnothing$   
22 mm-es lyukakat. Készítsük el a  
nyolc távtartó darabot (8). Közülük  
négy darabot vágjunk fűrészelés után  
alakúra, hogy magasságuk 110 mm,  
felső szélességük 70 mm, az aló pe-  
dig 40 mm legyen. A másik négy  
mérete a fenti sorrendben 110, 60, és  
30 mm. Az alsó és felső keretet eny-  
vezés után facsavarrakkal erősítsük  
össze, közbekiktva a távtartó dara-  
bokat (a). A  $\varnothing$  22 mm-es furatokba  
helyezzük be a négy darab  $\varnothing$  22 X  
X 150 mm-es csövet (7). Rögzítsük  
höz epokittet használjunk.

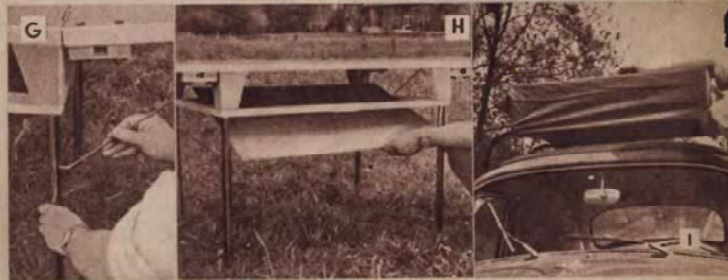
A felső asztalkeret (4) 5 X 600 X  
X 800 mm-es színes farostlemez lap-  
ját epokitttel erősítsük a keretbe.  
Készítsük el emután a két felhaj-



tek szélére 2-2 darab fogantyút  
(13). Négy darab kitérőasztó is kell  
készíteniük (9). A  $\varnothing$  5 X 440 mm-es  
köracél két végéből hajtsunk be 20  
mm-t kb. 45 fokban szögbe és a ke-  
retet, valamint a csöveket lássuk  
el  $\varnothing$  5 mm-es furatokkal.

Az alsó pole 5 X 520 X 720 mm-es  
színes farostlemezt (5) nem kell  
rögzíteniük, hiszen amikor az asz-  
talt csomagtartóként használják, az  
zavaró a csomagok elhelyezését.  
Ilyenkor a felfüggetített asztal aljába  
teszünk a négy láb (6) végébe be-  
helyezünk műanyag kupakokat (14),  
hogy föld vagy nedvesség ne kerül-  
hessen a csöbe.

Munkánk utolsó lépése a festés.  
A farostlemez fehéreklentékel  
kenjük be több rétegben, a fém  
tartozékokat pedig minimummal,  
majd zománcfestékkel. Erdemes  
csomagtartóknakhoz impregnált vi-  
szesből védőszatát készíteni. A  
csomagtartó kempingasztal hasz-  
nátulit képsorunk mutatja (E, F, G,  
H, I).



### ANYAGSÚKSÉGLÉT

Ábraszám	QD	Megjegyzés	Anyag	Méret (mm-ben)
1	2	keretléc	fenyőfa	20 X 40 X 200
2a	2	keretléc	fenyőfa	20 X 40 X 200
2b	4	keretléc	fenyőfa	20 X 40 X 200
3	2	keretléc	fenyőfa	20 X 40 X 200
3a	2	keretléc	fenyőfa	20 X 40 X 200
4	1	asztallap	színes farostlemez	5 X 600 X 800
5	1	poctalap	színes farostlemez	5 X 520 X 720
6	4	lábartó hüvely	acélcső	$\varnothing$ 22 X 150
7	8	távtartó darab	keménység	20 X 70 X 110
8	8	kilámpáto	köracél	$\varnothing$ 5 X 440
9	4	helfüggető darab	keménység	20 X 30 X 30
10	4	szárnyasrész	vás	10 X 60
11	4	butorpánt	vás	10 X 60
12	4	fogantyú	műanyag	$\varnothing$ 22
13	4	kupak	vás	20 X 20
14	4	elválasztó	vás	200 X 600 X 200
15	1	védőszat	impr. vászon	

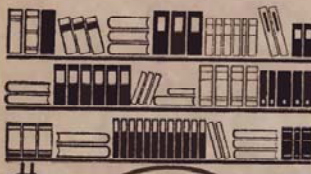
### RÖVETKEZŐ SZÁMAINKBAN:

Keretés magzó  
Szerelőkamra  
Műanyag-leszlon  
ULÁBUTOR-TERVRAJZOK  
Turbin-abc  
„Penyer” cellavédő  
Hihetetlen hangszerek  
Tálcika-parádé  
Fényképezés  
Fordulattér mérés hanggal  
Kavics-kerámia  
Zuhany a relikálban  
Virág-válto  
Lemesjátszó trükköltés  
Elektronikai tanfolyam  
Hívó-autómata  
Cellagfényképezés  
OTLETPARÁDE





# VÁLOGASSON SZAKKÖNYV AJÁNLATUNKBÓL



**Adám Sándor:**  
VILLAMOS CSATLAKOZÁSOK FORRASZTÁS  
költsé 26,- Ft

**Reckert-Neumann:**  
A HEGESZTÉSI ALAPISMERETEK  
ALKALMAZÁSI PÉLDÁK  
költsé 23,50 Ft

**Reckert-Neumann:**  
A HEGESZTÉSI ALAPISMERETEK  
HEGESZTÉSI ELJÁRÁSOK  
költsé 23,50 Ft

**Dr. Dercsői György:**  
FESTÉS, MAZOLÁS  
költsé 28,50 Ft

**Dr. Ferenczy Pál:**  
TELEVÍZIO HIBAKERESÉS  
költsé 42,- Ft

**Csápó Károly:**  
LAKATOS — SZERELŐ MUNKÁK  
A HÁZ KÖRÜL  
költsé 24,- Ft

**Kettőnger István:**  
MODERN ÉPÍTKEZÉS,  
KORSZERŰ VILLANYSZERELÉS  
füzve 10,- Ft

**Nemov, W.—Karpasov, D.:**  
ELEKTROTÉCHNIKAI ALAPISMERETEK  
füzve 11,- Ft

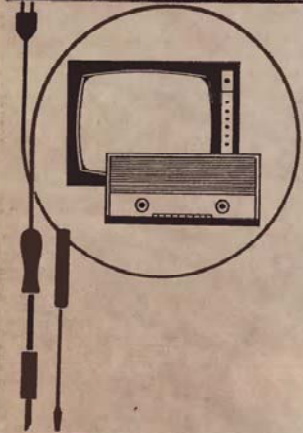
**Nozdrovickij László:**  
TV TANÁCSADÓ  
füzve kb. 18,- Ft

**Raffai Anna:**  
A KESKENYFILMEZŐ  
füzve 14,- Ft

**F. Schön:**  
A RÁDIO ÉS TELEVÍZIO  
ELEKTROTÉCHNIKÁJA  
költsé 27,- Ft

**Schuster, D. H.:**  
ELEKTROMOS ÁRAMKÖRÖK  
LOGIKUS HIBAKERESÉSE  
költsé 27,- Ft

**Tárnóczy József:**  
GÁZKÉSZÜLEKEK A HÁZTARTÁSBAN  
füzve 8,- Ft



Megrendelhető:



MŰVELT NÉP KÖNYVTERJESZTŐ VÁLLALAT  
SZAKKÖNYVTERJESZTÉSI CSOPORT

100,- forintot feletti egyéni rendeléseket költség- és portómentesen szállítjuk.

(—)

Budapest, 3.  
Postafiók: 370.

# Így állítsd össze!



Az idősebb időskor szépen bővült a „Szemléltetést” műanyagmodelljeinek választéka. A gyűjtők nagy örömeire vázsanak sok új repülőgép, — hajó és autók kerül a modell-  
szekcióba. A már ismert és kedvelt legyet és MDK modellektől eltérően az új modeltek sokkal több alkatrészből állnak, s a modellezőknek jóval nehezebb feladat elé állítják. A szép kivételéket azonban nemcsak a sajnálatos módosítások, de a kezdő gyűjtők is örömmel vározzák. Hogy azelőtt legyen a modellyük, bemutatunk részletre néhány apró munkafolyamatot.

## ÖSSZEÁLLÍTÁS ELŐTT

figyelmesen tanulmányozzuk át a modellhez mellékelte összeállítási rajzot. Sok alkatrészt két, — vagy több darabból kell összeragasztani. Ezek összeállításával a modelt, s a munkánk is készen áll a készítésre. A készítés megkezdése előtt meg kell figyelmeztetnünk, hogy egyes alkatrészeket milyen színűre kell majd festeni, hogy az a műanyag még a ragasztás előtt elvágyassuk. (Eztől az egy hajó perszeműködéséig hátrahárom darabból áll a hajó, az irányító kabinból, és a fűtő fedélből. Ezen az esetben a hajókat és a fűtő fedél ragasztásához csak és csak a fűtő fedél ragasztás után azonos színűre van az esetet már nem férnek be, — az anyag eredeti színében maradjanak.)

## AZ ALKATRÉSZEKRŐL

A helyes építési sorrend megállapítása után, éles késsel, borotvapengével, vagy vékony tűvel vágjuk le a felesleg-részeket. Nagyon ügyelünk a kis alkatrészek helyes elhelyezésére, mert azok különböző körvonalúak lehetnek. Minden legkisebb darabot előzetesen gondosan berajzolunk, majd a részelt egyenlő papírral töltjük ki. Ezután ragasztjuk össze a rajzon megjelölt darabokat.

## RAGASZTÓ OLDATOT

benyújtva feloldott keveré, vízzel (szükség esetén) hűtőoldattal készítsük. Den-  
ről a Vízkezelési társaságtól.

A ragasztóoldatot egyenlőre csak keveset tegyünk a ragasztandó felületre. Ha az anyagot még nem oldotta fel, ragasztókat be még egyszer. Vigyázzunk, nehogy az oldat látható nyomaire hagyjunk vagy csöpögjön, mert az anyagot rövid idő alatt fel-  
oldja. Ha ez mégis bekövetkezik, azonnal töröljük le, majd teljes száradás után polírozzuk fel a megmaradt részt.

Figyeljünk, hogy megfelelő alkatrészt — pl. hajótest — deformálódni. Ezt a hibát a ragasztókat kell kigaztítani.

Az összeállítást és ragasztást bekenet darabokat „Cellux” ragasztószalaggal rögzít-  
jük egyenként. Töltsük száradás után töltőoldattal a „Cellux” nyomat és tisztítsuk meg.

Ragasztás és száradás után az esetleg kitérrelt anyagot reszeljük le és a felüle-  
ket újra egyenlőre fel. A gondosan végeztet polírozás után a ragasztás helye áll-  
vethető szíre. Az alkatrészek puha textúra ruhával (a kész darabokat esetleg)  
szíreztessük.

## VESTÉSHEZ

ne használjunk ritkított festéket, mert az oldja a polisztirolt. Jó választás a szintetikus  
színezékek is, bár az nem kerül olyan jól ki, a színezékek, mint a természetes. Jól  
fed a műanyagot a „Talent” színezék is, de hátránya, hogy át kell vonni  
először hígított színezékkel.

A modellező részleteknek sok színt keverhetünk ki. Ezt mindig papírral vége-  
zzük, mert a műanyagot világítás mellett keveri színek a napon más iránylatot mu-  
tatnak.

Az alkatrészeket egyenlőre mindig csak egy színt használunk fel (4). Anélkül, hogy  
több színt találunk, először „Cellux”-szalaggal ragasztani a színek találkozásánál vona-  
lára. Azt festés után elválasztva szíre, határozott színt ragasztunk. A másik szín fel-  
borotolás előtt a „Cellux”-ot ragasztjuk a már felvett felület határvonalára. Ezt a mód-  
szert főleg a hajótesteknél alkalmazzuk.

A kész modelt óvatosan öntözzük át „Dorex” szintetikus toborozással. A tobor-  
zás felületén a puha anyag felületén a modellezők ragasztani fog. Ha nincs festés, az  
előzetes felület ragasztásuk a felület elektromos töltésével úgy kevésbé vonzza  
a port.



— 98 —





















## Guruló asztalkák

Nemcsak pihéni, dolgozni, de a nyári hónapokban étkezni is jól esik a szabadban, s különösen jól, ha az ételt-italt könnyen mozgatható asztalkánkon gördítjük a „fogycsatorák” közelebbe.

Az étel-ital, de folyóirat, lemezjátszó, sakk stb. kertben, helyhez szállításához sokoldalúan használható guruló asztalka elkészítését ajánljuk. Nagyon széles körönként látható. Megjegyezzük, hogy ez csak alapötlet, az asztalkát mindenki saját igénye szerint módosíthatja, bővítheti.

### ANYAGSZÜKSÉGLET

Jel	Dm	Méret (mm)	Megnevezés	Anyag
1	3	20x160x520	összefogó lap	keményfa vagy rétegelt lemez
2	2	20x380x370	alaplapp	fenyőfa vagy bútorpánel
3	4	15x100x410	oldallapp	fenyőfa
4	4	15x100x600	oldallapp	fenyőfa
5	4	∅ 80	kerekek	gumis tálalóasztal kerék

### AZ ALKATRÉSZEK KISZABÁSA

Két egyforma méretű lapot vágjunk ki 20 mm vastag pihafából, vagy bútorpáneltől. Azokból lesz az asztalka alsó és felső tálaló részének alaplapja (2). Az oldallapokat (3, 4) 15 mm vastag fenyőfa deszkából fordesszük ki és a darabokat csavarozzuk össze (A, B ábra). Természetesen az oldallapok elkészítésekor már „bedolgozhatók” az egyéni elképzelések, ha például a felső részbe

lemezjátszót, vagy magnetofont, szándékunk elhelyezni és a rekeszbe külön hangszórót, erősítőt is építünk — a hangszóró és a kezelőszervek számára megfelelő nyílásokat kell kialakítani (C ábra).

Ezután készítsük el a két tálaló „színtjét” összefogó lapokat (1). Anyaguk 20 mm vastag keményfa vagy rétegelt lemez. A kezünk részére mindkét darab végébe vágjunk 40x100 mm-es fogónyílást. Ezeket gombólyítsuk le és a darabokat csiszoljuk simára.

Következőként állítsuk össze a

### TÁLALÓ „PIRKAJAIT”.

Az alaplapokra kívülről enyvezzük fel a két-két hosszabb oldalt (4) és azokat néhány darab vékony szeggel erősítjük meg. A szegfejeket csapófogóval távolítsuk el és csak azután üssük be teljesen. A rövidebb oldalak (3) csapjait és belső oldalait is kenjük be ennyvel, majd csapófelek erősítjük az alaplapokhoz. Az esetleg kiközlött enyvet nedves ruhával azonnal töröljük le. Az összeállított tálalórekeszket 24 óráig hagyjuk száradni, majd csiszoljuk simára. A csapozott részek csiszolására különös gondot fordítsunk, mert az egyenetlenségek az illesztéseknél a legszembetűnőbbek.

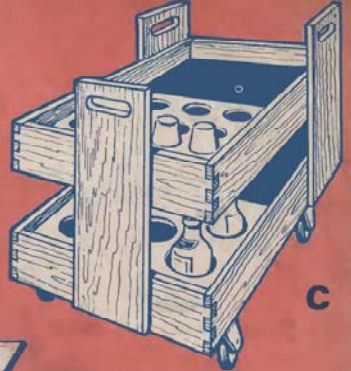
### AZ ÖSSZEFOGÓ LAPOKAT (1)

az alsó rekeszhez csavarozzuk. A süllyesztett fejtű 4x30-as fecsavarok számára fúrjunk és süllyesztünk az összefogó lapokba ∅ 4,2 mm-es lyukakat. Enyvezzük be a tálaló megfelelő részét, majd a darabokat csavarozzuk össze. A felső tálalórészt és az összefogó lapot úgy erősítjük össze, hogy a rekesz alja 200 mm-re legyen az összefogó deszka tetejétől. Ha az enyvesítés megsemmisíti az asztal fordításuk tetejére és szereljük fel a négy tálalókeréket.

### A KÉSZ GURULÓ ASZTALKÁT

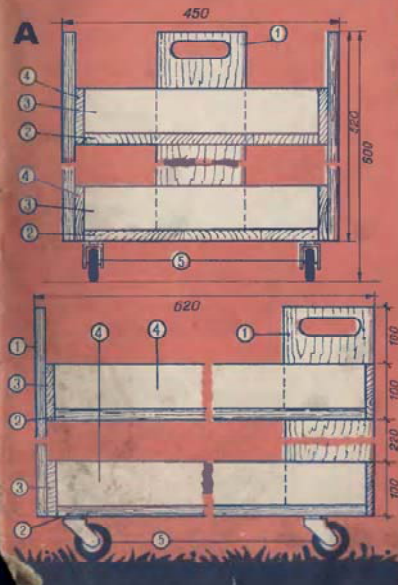
eredeti színében hagyva — vagy világos barnára pácolás után — szintelen lakkal vonjuk be. Ha a dörzsölt bútorkörhöz hasonló felületet szeretnénk kapni, akkor ne szuszpátot, hanem vízszappant használjunk.

A pácolás után megpuzzasztott réteket kopott csiszolópapírral simítsuk le, de vigyázzunk, hogy a pácolt re dörzsöljük le túlságosan, nehogy lakkosítás után a felület fel-fel maradjon. Szintelen nitrólakkot használjunk. Erősen higítsuk fel és óvatosan „szűrés szájú” konyhaszeget használjunk. A higított lakkot puha ruhával, könnyed mozdulatokkal a faanyag szálirányában kenjük fel a fára. Egy-egy réteget 3-4 óráig hagyjuk száradni és csak azután hordjuk fel a következőt. Három-négy lakkréteg fejtetele után a fa eredeti jól hangulkozó, szép felületet kapunk.



## Gurulj-gurulj

# ASZTALKÁK



### Felvités a 31. oldalról

majd a két léccet enyvesse és két-két fecsavarral — a vízszinteségre ügyelve — rögzítsük az 1-es és 3-as oszlopok hornyába. A két hosszirányú léccet végül is a 7. ábra szerint kialakítsa munkájuk méretre. Ezeket a 6-os léccet hornyába illesztve enyvezzük, majd egy-egy csappal, vagy fecsavarral a most már kész tartókeretet erősítjük össze.

Következő műveletként az asztal-és a polelapot az oszlopok vastagságának megfelelően rögzítjük, s ezzel

a szerelési munkálatokat be is fejeztük.

Befejezésül a nyersen összeállított étkező sarkot a vírmandház belső rendezésének hangulatához igazo-

dóan natur színtben lakkozzuk vagy színezünk (10), ha az egyes elemeket még összedolgozás előtt simára csiszoljuk.)

Használt esztergápad szerzőjével, 0,5 LE villanymotóval ellátó, Murner Máttyásné, Pest megye, Pálisvölgyvár, Kosuth L. u. 13. (Szombath. és vasárnap egész nap.) (→)



# ZERMESTER

*Cikkünk a 31. oldalon*

Ára: 4,—Ft

